

بِسْمِ اللّٰهِ الرَّحْمٰنِ الرَّحِیْمِ

موضوع:

مجموعه سوالات درس
مدیریت اقتصادی واحدهای پرورش طیور

استاد:

شهنوازی

تهیه و تنظیم:

محسن رضازاده

محمد رضا زین العابدین زاده

1) کدام گزینه در مورد مدیریت و مفهوم آن درست است؟

- الف- مدیریت جزء پنهان تولید است که هماهنگ با افزایش تجربه و دانش تکامل می یابد.
ب- مدیریت قبل از هر چیزی کاریست فکری که بر پایه نیازهای موجود شکل گرفته و پس از تصمیم به مرحله اجرا در می آید.
ج- مدیریت جزء پنهان تولید است که هماهنگ با افزایش سرمایه تکامل می یابد.
د- الف و ب صحیح است.

2) از موارد زیر کدام شامل نهاده های یک تولید می باشند؟

- الف- مواد اولیه - سرمایه - نیروی انسانی
ب- مواد اولیه - سرمایه - تقاضا
ج- زمین - نیروی انسانی - کالا
د- سرمایه - زمین - خدمات

3) مدیریت جز کدامیک از نهاده های زیر می باشد؟

- الف- سرمایه
ب- مواد اولیه
ج- خدمات
د- نیروی انسانی

4) مدیریت می تواند هم..... و همچنین بر اساس آموزش و تجربه..... باشد؟

- الف- اکتسابی - ذاتی
ب- ذاتی - اکتسابی
ج- ذاتی - ذاتی
د- اکتسابی - اکتسابی

5) انواع تولیدات در اقتصاد عبارتند از؟

- الف- نیروی انسانی - کالا
ب- سرمایه - خدمات
ج- کالا - خدمات
د- سرمایه - نیروی انسانی

6) کدام گزینه در مورد تفاوت اقتصاد و حسابداری درست است؟

الف- در اقتصاد کل جامعه (تولیدکننده - مصدق کننده - دولت ...) بررسی میشود.

در حسابداری سود و زیان یک محصول مورد بررسی قرار می گیرد.

ب- در اقتصاد کل جامعه بررسی می شود.

در حسابداری نهاده ها مورد بررسی قرار می گیرد.

ج- در اقتصاد مواد اولیه و سرمایه مورد بررسی قرار می گیرد.

در حسابداری سود و زیان یک محصول مورد بررسی قرار می گیرد.

د- در اقتصاد عرضه و تقاضا بررسی می شود.

در حسابداری سود و زیان نهاده ها مورد بررسی قرار می گیرد.

7) مدیریت جزء پنهان تولید است که هماهنگ با افزایش تکامل می یابد.

الف- سرمایه ب- نیروی انسانی ج- مسئولیت پذیری د- تجربه و دانش

8) کدامیک از مراحل مدیریت نمی باشد؟

الف- پیدایش اندیشه و انجام مشاهده

ب- تصمیم گیری بر اساس مشاهدات تجزیه و تحلیل شده

ج- افزایش تجربه و دانش و ریسک پذیری بالا

د- پذیرفتن مسئولیت عملیاتی

9) کدامیک از مراحل مدیریت می باشد؟

الف- ریسک پذیری بالا

ب- پذیرفتن مسئولیت عملیات

ج- افزایش تجربه و دانش

د- انگیزه بالای مدیریت

10) کدامیک از ویژگیهای نهاد اقتصادی نیست؟

الف- مصارف مختلفی داشته باشد.

ب- کمیاب باشد.

ج- برای تولید آن هزینه مصرف شود.

د- کمیاب نباشد.

11) کدامیک در مورد اهداف مدیریت درست می باشد؟

الف- با استفاده از متغیرهای مستقل برای رسیدن به حداکثر متغیر وابسته

ب- با استفاده از متغیرهای وابسته برای رسیدن به حداکثر متغیرهای مستقل

ج- با استفاده از حداکثر متغیرهای مستقل برای رسیدن به متغیر وابسته

د- با استفاده از متغیرهای مستقل برای رسیدن به متغیر وابسته

12) کدامیک مزیت نسبی نهاد اقتصادی محسوب می شود؟

الف- کمیاب باشد.

ب- مصارف مختلفی داشته باشد.

ج- حداقل هزینه برای انجام کار را داشته باشد.

د- ارزش افزوده بالایی داشته باشد.

13) اهداف مدیریت با استفاده از متغیرهای برای رسیدن به حداکثر متغیر.....

الف- مستقل – وابسته

ب- وابسته – مستقل

ج- وابسته – پیوسته

د- گسسته – مستقل

14) کدامیک از متغیرهای وابسته مدیریت محسوب نمی شود؟

الف- سود آوری ب- حفظ مراتع **ج- سیاست های دولت** د- ارائه آموزش با کیفیت در مراکز آموزشی

15) کدامیک از متغیرهای مستقل مدیریت محسوب نمی شود؟

الف- سود آوری ب- شرایط آب و هوا ج- مالیت د- سیاست های دولت

16) در کدامیک از موارد زیر تصمیمات مدیر تاثیر گذار نیست؟

الف- تهیه و ترکیب عوامل تولید **ب- تقاضای محصول در بازار**
ج- انتخاب محصولات تولیدی د- ارتباط با بازار فروش محصول و تهیه نهادها

17) در تهیه و ترکیب عوامل تولید.....اثر خود را آشکار می سازد؟

الف – تصمیمات مدیر ب- سرمایه ج- مواد اولیه د- سیاست دولت

18) در ارتباط با بازار فروش محصول و فراهم آوردن نهادها کدام مراحل مدیریت نقش بسزائی دارد؟

الف- پیدایش اندیشه و انجام مشاهده ب- پذیرفتن مسئولیت عملیات
ج- تصمیم گیری بر اساس مشاهدات تجزیه و تحلیل شده د- تجزیه و تحلیل نهادها

19) کدام تعریف در مورد مدیریت واحد کشاورزی صحیح تر است؟

الف- شاخه ای از اقتصاد که تخصیص منابع را در مزرعه مورد بررسی قرار می دهد
ب- شاخه ای از اقتصاد که تخصیص منابع محدود را در مزرعه مورد بررسی قرار میدهد
ج- شاخه ای از اقتصاد که تخصیص منابع نامحدود را در مزرعه مورد بررسی قرار می دهد
د- شاخه ای از اقتصاد که تخصیص منابع اولیه در مزرعه را مورد بررسی قرار می دهد

20) مدیریت واحد کشاورزی به عنوان شاخه ای از اقتصاد که تخصیص..... را در مزرعه مورد بررسی قرار می دهد؟

الف- منابع محدود ب- منابع نامحدود ج- منابع نیروی انسانی د- منابع سرمایه

21) نقش احتمالات در نا پایداری اقتصادی؟

الف-1. عدم حتمیت احتمال نداریم **2. ریسک احتمال داریم**

- ب- 1. عدم حتمیت احتمال داریم
2. ریسک احتمال داریم
- ج- 1. عدم حتمیت احتمال داریم
2. ریسک احتمال نداریم
- د- 1. عدم حتمیت احتمال نداریم
2. ریسک احتمال نداریم

22) مدیریت در دنیای نامطمئن بایستی به کدام موارد زیر عمل نماید؟

- الف- بایستی قیمتها، عملکرد و میزان تولید آینده را پیش بینی کند
- ب- مدیر بایستی نتایج حاصل از برنامه را بپذیرد

ج- الف و ب

د- برنامه عملکرد و میزان تولید را تهیه کند

23) کدام مورد در مدیریت دنیای نامطمئن صحیح نمی باشد؟

- الف- بایستی قیمتها، عملکرد و میزان تولید آینده را پیش بینی کند
- ب- بایستی برنامه را به مرحله عمل در آورد
- ج- مدیر بایستی نتایج حاصل از برنامه را بپذیرد
- د- برنامه عملکرد و میزان تولید را تهیه کند**

24) در مدیریت دنیای نامطمئن (برنامه عملکرد و میزان تولید) باید بر اساس.....تهیه گردد.

الف- تخمین قیمتها ب- بدون تخمین قیمتها ج- نیروی انسانی د- منابع مالی

25) صفاتی نظیر تندرستی- نیرومندی و مهارت- قضاوت صحیح سبب.....در مدیریت می شود؟

الف- محبوبیت ب- ارتقاء **ج- موفقیت** د- مجذوبیت

26) کدامیک در مورد موفقیت در مدیریت درست نیست؟

- الف- تندرستی - نیرومندی - مهارت
- ب- بینش وسیع - قضاوت صحیح - آگاهی
- ج- علاقه - درستکاری - شهامت

د- زیبایی - حرافی - تک روی

27) مدیرانی که در زمینه خود آموزش دیده اند می توانند کارها را با... و..... بیشتری انجام دهند

الف- دقت و سرعت ب- آرامش و صبر ج- دقت و صبر د- آرامش و با حوصله

28) انواع کارایی مدیران شامل:

الف- فنی، بهره وری، اقتصادی
ج- فنی، بهره وری، سرمایه ای
ب- فنی، قیمتی، اقتصادی
د- سودآوری، بهره وری، سرمایه ای

29) کارایی مدیران از نظر اقتصادی شامل:

الف- فنی، بهره وری ب- سودآوری، قیمتی ج- فنی، قیمتی د- بهره وری، قیمتی

30) بهره وری شامل:

✓ الف- اثر بخشی + کارایی / قیمت
ج- فنی + کارایی
ب- سود درآمد + کارایی
د- فنی + سود آوری

31) سود آوری شامل :

الف- قیمت تمام شده - قیمت فروش =
ج- قیمت تمام شده- قیمت ارزش افزوده=
ب- قیمت ارزش افزوده- قیمت فروشی =
د- قیمت ارزش افزوده - قیمت مواد اولیه =

32) کدامیک در مورد بهره وری درست است؟

✓ الف- \uparrow قیمت تعادلی (فروشی) = \uparrow بهره وری / قیمت تمام شده
ب- \uparrow قیمت تعادلی (فروشی) = \uparrow بهره وری / قیمت تمام شده
ج- \downarrow قیمت تعادلی (فروشی) = \downarrow بهره وری / قیمت تمام شده
د- \downarrow قیمت تعادلی (فروشی) = \downarrow بهره وری / قیمت تمام شده

33) تمام واحدهای تولیدی که دارای بهره وری هستند.

الف- سود آور می باشند

ب- هزینه و درآمد با هم برابر است

ج- $0 = \text{هزینه} - \text{درآمد}$

د- سودآور نمی باشند

34) کدام رانت در اقتصاد مطلوب شمرده می شود؟

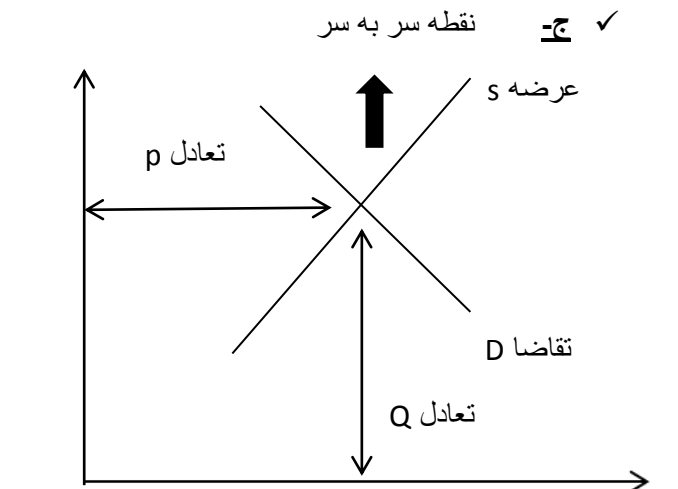
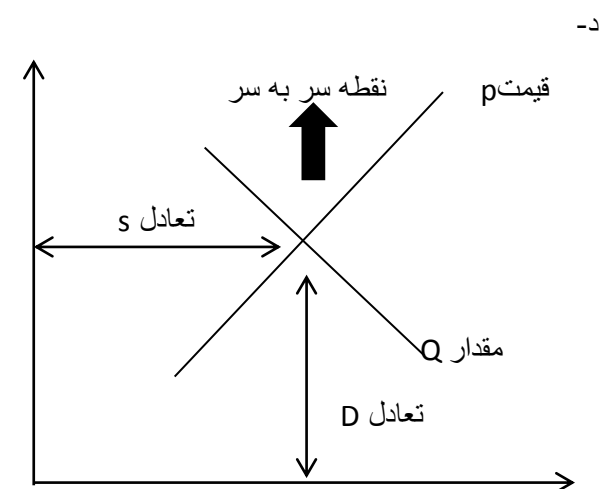
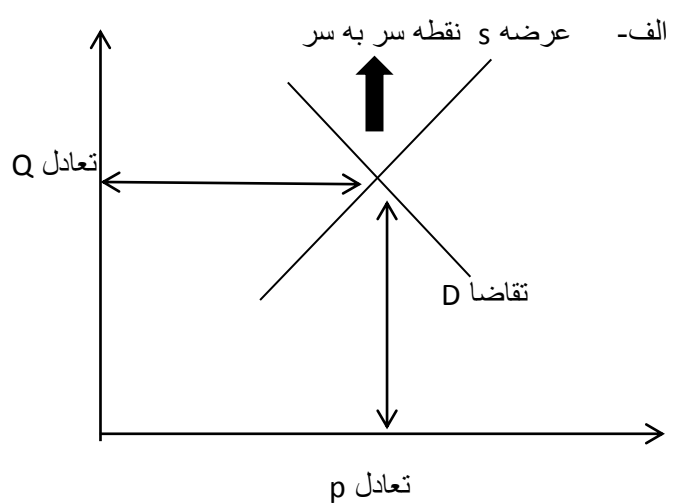
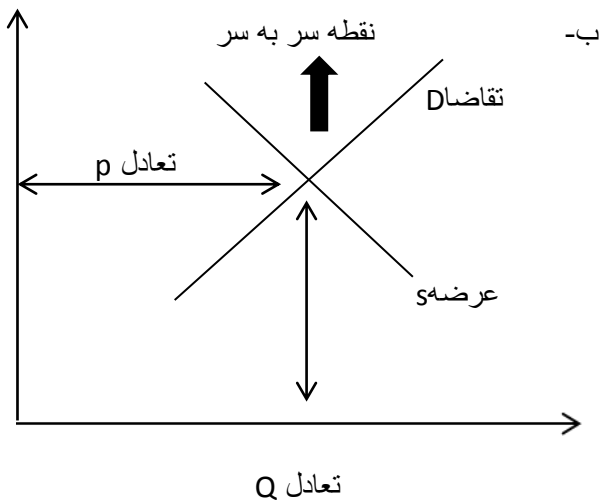
الف- رانتی که از ناپایداری اقتصاد حاصل می شود.

ب- رانتی که از بهره وری ایجاد می شود

ج- رانتی که از افزایش قیمتها بدست می آید

د- رانتی که از برخی قوانین برای بعضی ها ایجاد می شود

35) کدام نمودار صحیح می باشد؟



36) تقاضا از دو عنصر و تشکیل شده است؟

الف- سرمایه و کالا ب- سرمایه و خواستن ج- کالا و توانستن د- خواستن و توانستن

37) نقطه سر به سر یعنی :

الف- صفر = هزینه - درآمد
ب- هزینه و درآمد برابر
ج- سود = هزینه - درآمد
د- الف و ب

38) در اقتصاد چند نوع مشتری داریم؟

الف- 2 نوع ب- 1 نوع ج- 3 نوع د- 4 نوع

39) در اقتصاد مشتری خارجی یعنی.....

الف- افرادی که در خارج از کشور محصول را می خرند

ب- محصول را خریداری می کنند

ج- برای تولید کمک می کنند

د- منظور صادرات و واردات می باشد

40) در اقتصاد مشتری داخلی یعنی

الف- در داخل کالا را خریداری می کنند

ب- محصول تولیدی مخصوص داخل کشور می باشد

ج- افرادی که برای تولید کمک می کنند

د- این محصول انحصاری می باشد

41) در اقتصاد مشتری داخلی..... و مشتری خارجی.....

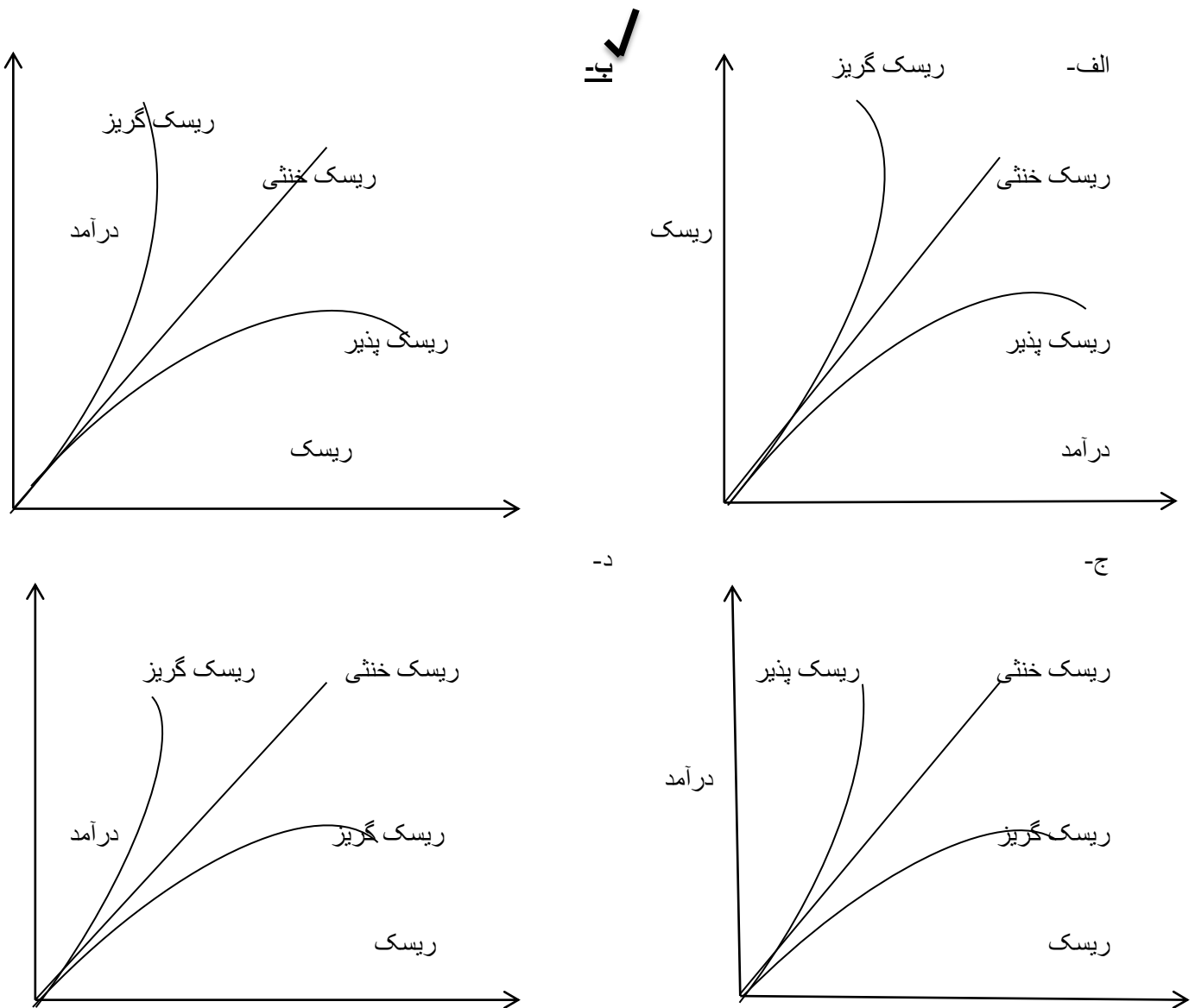
الف- برای تولید کمک می کند - محصول می خرد

ب- محصول می خرد - برای تولید کمک می کند

ج- برای تولید کمک می کند - برای تولید کمک می کند

د- محصول می خرد- محصول می خرد

42) کدام نمودار صحیح می باشد؟



43) ارتباطی مثبت بین میزان پذیرش و وجود دارد

الف- ریسک و درآمد ب- ریسک و هزینه ج- سرمایه و هزینه د- سرمایه و نیروی انسانی

44) کدامیک صحیح نمی باشد؟

الف- برخی از مدیران محافظه کارند و بعضی تن به حادثه می دهند

ب- افرادی که بیش از حد محافظه کارند یا در فعالیتهای شرکت نمی کنند و اگر شرکت کنند قدرت عمل چندانی ندارند

ج- به نظر می رسد برای پذیرش خطر حد مطوبی وجود نداشته باشد

د- هیچ فعالیت اقتصادی خالی از خطر نیست

45) میزان خطر پذیری یک مدیر به کدامیک بستگی ندارد؟

الف- امکانات مالی ب- اوضاع اقتصادی ج- تحصیلات د- وقعت و وضع خانوادگی

46) میزان خطر پذیری یک مدیر به کدام عوامل بستگی دارد؟

الف- میل به حادثه جویی ب- تاثیر سود و زیان بر موقعیت اجتماعی ج- درستکاری و بردباری د- الف و ب

47) امکانات مالی و میل به حادثه جویی میتوانند بر میزان یک مدیر تاثیر گذار باشد؟

الف- خطر پذیری ب- سود آوری ج- بهره وری د- کارائی

48) کدام عبارت صحیح تر است؟

الف- مهارت معمولاً به تسلط بر انجام کاری عملی اطلاق می شود

ب- مهارت معمولاً به تسلط بر انجام کاری فکری اطلاق می شود

ج- مهارت معمولاً به تسلط بر انجام کاری عملی یا فکری اطلاق می شود

د- مهارت معمولاً به تسلط بر انجام کاری ذهنی اطلاق می شود

49) دستمزد بازده و نتیجه مدیریت می باشد؟

الف- مهارت - مهارت ب- سرمایه - بهره وری ج- بهره وری- مهارت د- سرمایه - مهارت

50) بازده مهارت عبارت است از؟

الف- مدیریت ب- دستمزد ج- سرمایه د- نیروی انسانی

51) کدام عبارت صحیح نیست؟

الف- دستمزد بازده مهارت است

ب- مهارت نتیجه مدیریت است

د- دستمزد نتیجه مدیریت است

ج- الف و ب

52) یکی از وظایف اصلی مدیریت است؟

الف- تصمیم گیری ب- سود آوری ج- مهارت د- تهیه سرمایه

53) کدامیک در مورد طبقه بندی تصمیمات صحیح نمی باشد؟

الف- درجه اهمیت ب- درجه تکرار ج- درجه آزادی انتخاب **د- مهارت**

54) درجه اهمیت یک تصمیم با توجه به میزان.....اندازه گیری می شود؟

الف- سود و زیان ب- سرمایه ج- بهره وری د- کارائی

55) در مورد کنترل (وظایف مدیریت) کدام درست تر است؟

الف- رسیدن به سود ب- بهره وری ج- کاهش هزینه **د- رصد کردن هدف**

56) کدام در مورد درجه تکرار درست نیست؟

الف- بسیاری از تصمیمات مدیریت کشاورزی به خودی خود حائز اهمیت نمی باشد

ب- تکرار تصمیمات باعث افزایش اهمیت آثار آنها می گردد

ج- بسیاری از تصمیمات مدیریت کشاورزی به خودی خود حائز اهمیت می باشند

د- بسیاری از تصمیمات کشاورزی به تنهایی اهمیت زیادی ندارند بلکه تکرار آنها باعث ایجاد آثار با اهمیتی می گردد

57) چه چیزی باعث اهمیت تصمیمات مدیریت کشاورزی می گردد؟

الف- آثار تکرار تصمیمات ب- بهره وری

ج- مسئولیت پذیری د- ریسک پذیری

58) تاخیر در اتخاذ این نوع تصمیمات موجب ضرر می شود؟

الف- درجه اهمیت ب- درجه تکرار **ج- درجه فوریت** د- درجه آزادی انتخاب

59) تاخیر در اتخاذ این نوع تصمیمات موجب.....می شود؟

الف- ضرر ب- سود ج- افزایش سرمایه د- کاهش سرمایه

60) مدیریت واحدی که از امکانات مالی چندانی بر خوردار نیست بهتر است برنامه ای را که در آن.....لازم باشد اختیار کند؟

الف- بهره وری ب- سرمایه ج- انعطاف د- اطلاعات

61) مدیریت واحدی که از نظر مالی خوب نیست برنامه ای اختیار کند که انعطاف پذیر باشد؟

الف- درجه اهمیت ب- درجه تکرار ج- درجه فوریت د- قابلیت لغو

62) تغییر در روش های تولید باعث می شود؟

الف- مشکلاتی در واحدهای کشاورزی ب- افزایش کارایی
ج- افزایش سرمایه د- افزایش بهره وری

63) در مواردی که برای مدیریت روشهای مختلفی جهت انتخاب وجود دارد؟

الف- همه روشها انتخاب گردد ب- همه روشها حذف گردد
ج- بایستی تعدادی از روشها حذف گردد د- هیچکدام

64) کدامیک از موارد زیر از مشکلات واحد های کشاورزی نیست؟

الف- تغییر در روش های تولید ب- نداشتن اطلاعات کافی درباره شیوه های تولید محصولات
ج- تغییر قیمت ها و نداشتن اطلاعات لازم در مورد قیمتها د- استفاده از تجهیزات و روشهای نوین

65) کدامیک از موارد زیر در مورد مشکلات واحد های کشاورزی صحیح است؟

الف- استفاده از تجهیزات نوین ب- استفاده از روشهای نوین
ج- استفاده از تسهیلات د- تغییر در روشهای تولید

66) در مواردی که روشهای مختلفی وجود دارد باید بهترین راه انتخاب و بقیه حذف شوند؟

الف- قابلیت لغو ب- درجه تکرار ج- درجه فوریت د- درجه آزادی انتخاب

67) کدام مورد درباره وظایف مدیریت صحیح تر می باشد؟

الف- برنامه ریزی ب- اجرا ج- کنترل د- هر سه مورد

68) چند نوع کنترل در مدیریت وجود دارد؟

د- 1 نوع

ج- 4 نوع

ب- 3 نوع

الف- 2 نوع

69) کدام مورد صحیح می باشد؟

ب- کنترل در حین اجراء

الف- کنترل پیش از اجراء

د- هر سه مورد

ج- کنترل بعد از اجراء

70) در کدامیک از مراحل، کنترل لازم می باشد؟

د- هیچکدام

ج- الف و ب

ب- اجراء

الف- برنامه ریزی

71) کدامیک در مورد وظایف مدیریت صحیح نمی باشد؟

د- هیچکدام

ج- کنترل

ب- اجراء

الف- برنامه ریزی

72) کدام عبارت صحیح تر می باشد؟

الف- درجه اهمیت یک تصمیم با توجه به میزان سود و زیان احتمالی اندازه گیری می شود

ب- هرچه تصمیم مهمتر باشد باید قبل از اتخاذ آن اطلاعات بیشتر در مورد آن جمع آوری نمود

ج- هر چه تصمیم مهمتر باشد باید قبل از اتخاذ آن سرمایه گذاری بیشتری انجام گیرد

د- الف و ب

73) کدام مورد در چارت مدیریتی می باشد؟

الف- ✓



در آینده استفاده می شود

ب-



ج-



د-



74) کدام مورد از ویژگی های اهداف محسوب نمی شود؟

- الف- نوشته شود ب- نامشخصی ج- قابل اندازه گیری د- زمان دست یابی

75) افزایش سطح زندگی و حداکثر سازی سود از انواع..... است.

- الف- بهره وری ب- سرمایه ج- کرائی د- اهداف

76) انواع منابع که مدیریت در اختیار دلرد؟

الف- 3نوع ب-2نوع ج- 4نوع د-نوع5

77) امکاناتی که در اختیار داریم..... نام دارد؟

الف- منابع ب- سرمایه ج- ارزش افزوده د- بهره وری

78) کدامیک از منابع مدیریت محسوب نمی شود؟

الف- منابع فیزیکی ب- منابع انسانی ج- منابع مالی د- منابع محیطی

79) در بنامه ریزی مدیریت کدام کنترل می شود؟

الف- کنترل در حین اجراء ب- پیش از اجراء ج- کنترل بعد از اجراء د- هیچکدام

80) زمین - ساختمان - ماشین آلات از منابع..... محسوب می شوند؟

الف- فیزیکی ب- محیطی ج- خارجی د- داخلی

81) کدامیک از منابع مدیریت محسوب می شود؟

الف- منابع انسانی ب- منابع خارجی ج- منابع محیطی د- هیچکدام

82) پارتی - ارتباطات - روابط عمومی از منابع..... محسوب می شود؟

الف- فیزیکی ب- مالی ج- انسانی د- داخلی

83) نقدینگی - اعتبار از منابع..... محسوب می شود.

الف- منابع انسانی ب- منابع فیزیکی ج- منابع مالی د- منابع خرجی

84) کدامیک باعث قطعیت در تصمیم گیری می شود؟

الف- مهارت مدیریت ب- اطلاعات کامل مدیریت

ج- ریسک پذیری مدیریت د- مسئولیت پذیری مدیریت

85) کدامیک باعث کاهش کارایی در تصمیم گیری می شود؟

الف- قطعیت ب- ریسک پذیری ج- عدم قطعیت د- مسئولیت پذیری

86) بین قطعیت و عدم قطعیت..... وجود دارد.

الف- بی ثباتی ب- ریسک ج- کارایی د- هیچکدام

87) مورد صحیح کدام است؟

الف- ریسک ← تغییرات ← بی ثباتی ← تصمیم گیری خوبی انجام ندهیم ← تنوع تولید ← از تخصصی دوری ← کاهش درآمد

ب- ریسک ← بی ثباتی ← تغییرات ← تصمیم گیری خوبی انجام ندهیم ← تنوع تولید ← از تخصصی دوری ← کاهش درآمد

ج- ریسک ← بی ثباتی ← تغییرات ← تصمیم گیری خوبی انجام می دهیم ← تنوع تولید ← از تخصصی دوری ← کاهش درآمد

د- الف- ریسک ← تغییرات ← بی ثباتی ← تصمیم گیری خوبی انجام می دهیم ← تنوع تولید ← از تخصصی دوری ← کاهش درآمد

88) چند نوع ریسک داریم؟

الف- 2 نوع ب- 3 نوع ج- 1 نوع د- 4 نوع

89) فرصت و خطر..... می باشد.

الف- ریسک خوب و ریسک بد ب- ریسک بد و ریسک خوب

ج- بهره وری خوب و بهره وری بد د- بهره وری بد و بهره وری خوب

90) برای کاهش ریسک نقش اساسی دارد.

الف- بیمه ب- سرمایه گذاری ج- افزایش تولید د- کاهش هزینه

91) کدام جمله صحیح می باشد؟

الف- کاهش نهاده ها بر تولید و قیمت و غیره تاثیر ندارد و ریسک را بالا می برد.

ب- کاهش نهاده ها بر تولید و قیمت و غیره تاثیر دارد و ریسک را بالا می برد.

- ج- کاهش نهاده ها بر تولید و قیمت و غیره تاثیر دارد و ریسک را بالا نمی برد.
د- کاهش نهاده ها بر تولید و قیمت و غیره تاثیر ندارد و ریسک را بالا نمی برد.

92) کدام مورد در جنبه ذهنی ریسک موثر می باشد؟

- الف- فرهنگ و نژاد ب- سن و تجربه ج- سیاست های دولت د- الف و ب

93) کدام مطلب در مورد ریسک درست نمی باشد؟

- الف- ریسک فرایند وابسته به زمان نمی باشد.
ب- ریسک فرایند وابسته به زمان می باشد.
ج- ریسک مربوط به یک واقعیت در آینده می باشد. د- گذشت زمان بر میزان شناخت ریسک تاثیر میگذارد.

94) ریسک شامل..... و می باشد.

- الف- جنبه عینی، جنبه باطنی ب- جنبه عینی، جنبه ذهنی
ج- جنبه عینی، جنبه فکری د- جنبه عینی، جنبه انسانی

95) ریسک از طریق قوانین احتمالات قابل اندازه گیری است.

- الف- جنبه عینی ب- جنبه ذهنی ج- سود و زیان د- نقطه سر به سر

96) کدام مطلب در مورد ریسک درست می باشد؟

- الف- ریسک واژه فرانسوی است که در فارسی به کاهش خطر ترجمه شده است.
ب- ریسک فرایند وابسته به زمان است و از آنجائیکه ریسک مربوط به یک واقعیت در گذشته می باشد.
ج- گذشت زمان باعث افزایش شناخت شده و بسیاری که اکنون ریسک بوده در آینده ریسک نخواهد بود.
د- هیچکدام.

97) در کدام موارد تعاونی می تواند نقش داشته باشد؟

- الف- فکر، تولید، مصرف ب- تولید، مصرف، صادرات ج- الف و ب د- هیچکدام

98) تعاونی در کدام موارد صادق نیست؟

الف- تعاونی قدرت چانه زنی را افزایش می دهد.

ب- تعاونی هزینه های بالا سری را افزایش می دهد.

ج- تعاونی هزینه دستیابی به اطلاعات را کاهش می دهد.

د- تعاونی هزینه دستیابی به اعتبارات را کاهش می دهد.

99) کدام مورد باعث ناکارآمدی تعاونی ها می گردد؟

الف- تشکیل تعاونی ها توسط تمام افراد جامعه

ب- سود آور نبودن اکثریت تعاونی ها

ج- نامشخص بودن سهم اعضا از سود.

د- مشخص نبودن هزینه و درآمدها در تعاونی ها.

100) کدام مورد نادرست می باشد؟

الف- ریسک را احتمال متحمل شدن خسارت می دانند.

ب- ریسک را اندازه گیری احتمال و مقدار نرسیدن به اهداف از قبل تعیین شده می دانند.

ج- ریسک مثبت یا فرصت می تواند اثر سودمند در اهداف داشته باشد.

د- ریسک مربوط به یک واقعیت در زمان حال می باشد که گذشت زمان بر میزان شناخت آن تاثیر نمی گذارد.

101) ریسک در فعالیت های کشاورزی عبارت است از شرایط ناپایداری که کشاورزی را به مخاطره می اندازد.

الف- تولید محصولات ب- سرمایه ج- بهره وری د- کارایی

102) از مد یریت ریسک کشاورزی کدام موارد سود می برند؟

الف- تولید کنندگان ، مصرف کنندگان ب- جامعه **ج- الف و ب** د- هیچکدام

103) در توزیع احتمال وقوع حوادث به طور دقیق مشخصی نیست ولی در ما این توزیع احتمال را داریم.

الف- ریسک، عدم اطمینان **ب- عدم اطمینان، ریسک**

ج- حتمیت، ریسک **د- ریسک، حتمیت**

104) کدام یک در مورد منابع ریسک درست نیست؟

الف- ریسک اقتصادی **ب- ریسک اجتماعی** **ج- ریسک سرمایه** **د- خطرات بازار**

105) ریسک اقتصادی شامل است.

الف- قبل از عرضه به بازار **ب- بعد از عرضه به بازار** **ج- الف و ب** **د- سرقت بازار**

106) نوسانات در قیمت مواد اولیه کشاورزی از جمله خطراتی است که است.

الف- قبل از عرضه به بازار محصولات را تهدید می کند.

ب- بعد از عرضه به بازار محصولات را تهدید می کند.

ج- الف و ب

د- در حین عرضه به بازار محصولات را تهدید می کند.

107) کدام مورد محصولات کشاورزی را بعد از عرضه به بازار تهدید نمی کند؟

الف- سیاست های دولت **ب- نوسانات جهانی قیمت**

ج- الف و ب **د- نوسانات مواد اولیه**

108) قیمت های مواد اولیه و نرخهای بهره بانکی از برای تولیدات کشاورزی محسوب می شود.

الف- خطرات بازار **ب- خطرات طبیعی** **ج- خطرات اجتماعی** **د- خطرات محیطی**

109) نرخ های بهره بانکی- بیماریهای محصولات- جنگ و آشوب از خطرات،، محسوب می شوند.

الف- بازار، طبیعی، اجتماعی **ب- بازار، اجتماعی، طبیعی**

110) کدام فعالیت در واحد های کشاورزی صورت نمی گیرد؟

الف- فعالیت های تولید ب- فعالیت های سرمایه گذاری ج- فعالیت های مالی د- فعالیت های تجاری

111) در مورد جمع آوری اطلاعات واحدهای کشاورزی کدامیک صحیح می باشد؟

الف- جمع آوری اطلاعات جهت صادرات و واردات و قیمت های جهانی صورت می گیرد.

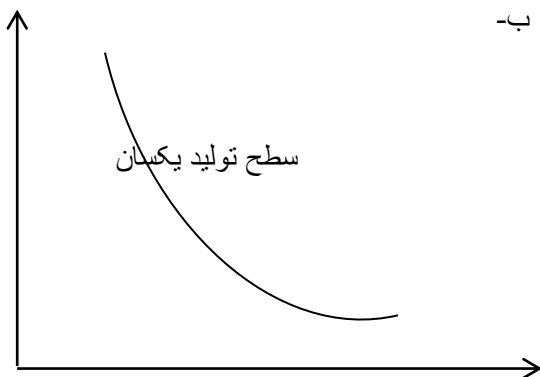
ب- جمع آوری اطلاعات جهت سامان دهی به وضعیت تولید و مصرف صورت می گیرد.

ج- جمع آوری اطلاعات جهت آگاهی از درآمد و اخذ مالیات صورت می گیرد.

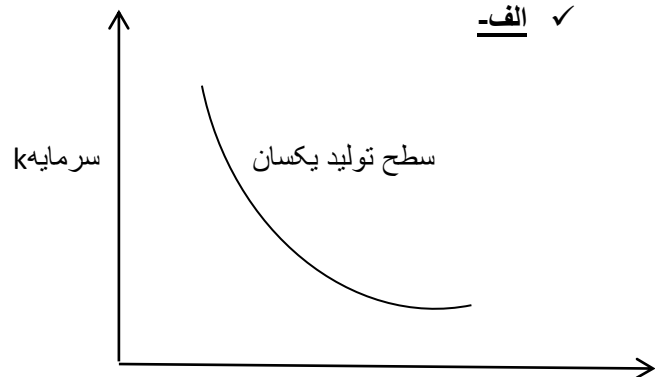
د- الف و ب

112) کدام نمودار تولید صحیح می باشد؟

نیروی انسانی L

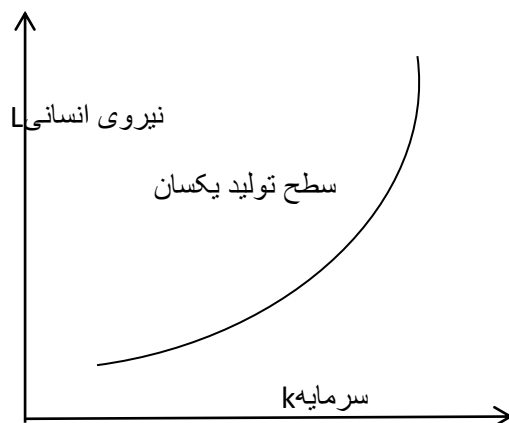


سرمایه k

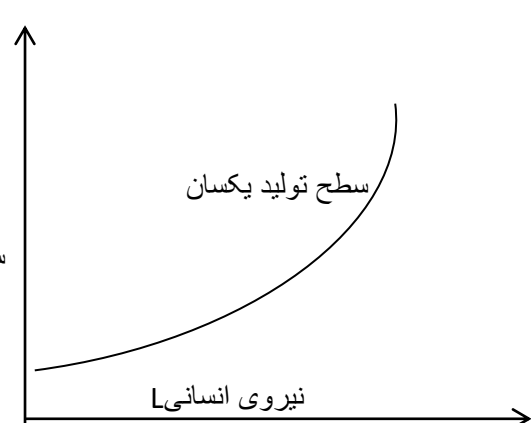


نیروی انسانی L

ج-



سرمایه k



نیروی انسانی L

113) دو سوال اساسی فعالیت های تولیدی.....

- الف- 1- چه قدر تولید، 2- چه تولید**
ب- 1- چه قدر تولید، 2- چه قدر مصرف
ج- 1- چه قدر هزینه، 2- چه تولید
د- 1- چه قدر هزینه، 2- چه قدر تولید

114) در فعالیت های تولیدی (1- چه قدر تولید، 2- چه تولید) کدام عامل نقش اساسی ندارد؟

- الف- مدل های برنامه ریزی
ب- بودجه بندی جزئی
ج- مدل های پیش بینی
د- **ریسک اجتماعی**

115) کدام مورد صحیح نمی باشد؟

- الف- در کشاورزی ثبات یک پدیده نادر می باشد.
ب- کسب اطلاعات و متعادل ساختن سازمان کشاورزی با شرایط جدید مساله اصلی می باشد.
ج- شناخت تغییرات و تغییر دادن آن و تطبیق دادن با آن امر دائمی است.
د- **ریسک در کشاورزی را می توان به ثبات دائمی تبدیل کرد.**

116) کدام مورد درباره هدف درست می باشد؟

- الف- حداکثر سازی سود ب- حداقل سازی زیان ج- **الف و ب** د- سرمایه گذاری حداکثر

117) رمز موفقیت و عوامل تاثیر گذار در یک سیستم اقتصادی مربوط به متغیرهای.....و..... است.

- الف- مستقل و وابسته**
ب- کاهش هزینه و افزایش تولید
ج- افزایش تولید و افزایش سرمایه گذاری
د- نیروی انسانی و افزایش سرمایه گذاری

118) عوامل تقاضا در اقتصاد عبارتند از.....

- الف- نیاز و احساس** ب- تولید و قیمت ج- سرمایه، قیمت د- نیاز، قیمت

119) کدام مورد درباره مسائلی که مدیر باید مطالعه نماید صحیح نمی باشد؟

- الف- شیوه های متداول تولید ب- تغییراتی که در شیوه تولید ایجاد می شود.

ج- تغییرات و روابط قیمت ها

د- هیچکدام

120) اختلاف تولید و مصرف باعث.....

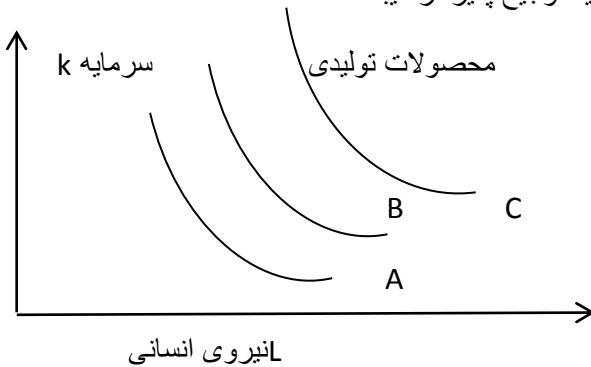
الف- افزایش هزینه می شود

ب- کاهش هزینه می شود

ج- صادرات و واردات می شود

د- صادرات و واردات نمی شود.

121) در یک سطح تولید یکسان کدام مورد با توجه به عوامل تولید توجیح پذیر تر میباشد؟



ب- $A < B < C$

الف- $A > B > C$

د- $B < C < A$

ج- $B < A < C$

122) واکنش های اقتصادی هم در عرضه و هم در تقاضا به قیمتها ارتباط دارد نه به قیمتها.

د- افزایش- کاهش

ج- کاهش- افزایش

ب- مطلق- نسبی

الف- نسبی- مطلق

123) در مورد محاسبه ی سرمایه بری در فن آوری-تکنولوژی کدام صحیح نمیشد؟

د- هیچکدام

ج- الف وب

ب- $\frac{\text{سرمایه}}{\text{نیروی انسانی}}$

الف- $\frac{K}{L}$

124) در کدام مورد تغییراتی در تصمیم گیری صورت نمی گیرد؟

ب- $\frac{K \text{ افزایش } 50\%}{L \text{ عدم افزایش}}$

✓ الف- $\frac{K \text{ افزایش } 10\%}{L \text{ افزایش } 10\%}$

د- $\frac{K \text{ عدم افزایش}}{L \text{ افزایش } 50\%}$

ج- $\frac{K \text{ افزایش } 20\%}{L \text{ افزایش } 10\%}$

125) مهم ترین منبع برای کسب اطلاعات کشاورزی

د- هیچکدام

ج- تجربیات

ب- آمارها

الف- مطالعات

126) انواع پژوهش در اقتصاد

الف- کمی- کیفی ب- کمی- تجربی ج- تجربی- کیفی د- تجربی- تحلیلی

127) دانش تولید کشاورزی به دو سؤال و پاسخ می دهد.

الف- چگونگی تولید- مقدار تولید ب- چگونگی عرضه- مقدار تقاضا

ج- چگونگی تولید- چگونگی عرضه د- مقدار تولید- مقدار تقاضا

128) بی ثباتی و عدم توانایی کشاورزان در مورد پیش بینی تغییرات آینده سبب کاهش کارایی می شود.

الف- قیمت ها ب- تولید ج- هزینه ها د- تقاضا

129) کدام مورد صحیح می باشد؟

الف- مدیریت بحران: بعد از بوجود آمدن بحران آن را مدیریت می کند.

ب- مدیریت ریسک: قبل از پیش آمدن بحران آن را مدیریت می کند.

ج- الف و ب

د- هیچکدام

130) دو نوع عمده مدیریت شامل مدیریت و مدیریت

الف- بحران- ریسک ب- بحران- تولید ج- تولید- عرضه د- عرضه- تقاضا

131) درباره مهارت های لازم برای مدیر مزرعه کدام مورد صحیح نمی باشد؟

الف- تجزیه و تحلیل منطقی ب- اصول اقتصادی ج- جمع آوری آمار د- ریسک پذیری

132) کدام هزینه و درآمد مورد استفاده قرار می گیرد؟

الف- هزینه کل- درآمد کل ب- هزینه متوسط- درآمد متوسط

ج- هزینه نهایی- درآمد نهایی د- هیچکدام

133) ارزش کل در آمد در رقمهای می باشد؟

الف- نهایی ب- کل ج- اولیه د- متوسط

134) کدام مورد درباره ی سرمایه گذاری صحیح می باشد؟

الف- سرمایه گذاری ابتدا یک هزینه است و منافع در طول زمان ایجاد می کند.

ب- سرمایه گذاری یک پس انداز است و منافی در طول زمان ایجاد می کند.

ج- سرمایه گذاری یک فرصت است و منافی در طول زمان ایجاد می کند.

د- سرمایه گذاری یک مدیریت است و منافی در طول زمان ایجاد می کند.

135) علت اولویت بندی در سرمایه گذاری طرحهایی اقتصادی عبارت است از.....

الف- توجیه پذیری اقتصادی طرح

ب- محدودیت بودجه اختصاصی

ج- سقف سرمایه گذاری طرح اقتصادی

د- محدودیت در کارایی مدیران اقتصادی

136) توجیه اقتصادی طرح شاخص برای سرمایه گذاری آن.....

الف- می باشد **ب- نمی باشد** ج- مطلوب است د- هیچکدام

137) نهاده های یک واحد تولیدی از دو قسمت و تشکیل شده است.

الف- اقتصادی- غیر اقتصادی ب- اقتصادی و سرمایه ای

ج- هزینه ای- درآمدی د- درآمدی- سرمایه ای

138) کدام مورد درباره نهاد های اقتصادی درست می باشد؟

الف- برای تولیدش هزینه شود. ب- کمیاب باشد.

ج- الف و ب د- برای تولیدش هزینه لازم ندارد.

139) کدام مورد درباره نهاد های غیر اقتصادی درست است؟

الف- نامحدود باشد. ب- برای تولیدش هزینه لازم ندارد.

ج- الف وب د- برای تولیدش هزینه شود.

140) کدام مورد درست می باشد؟

الف- هزینه سرمایه گذاری استهلاک می باشد.

ب- هزینه زمین اجاره می باشد.

ج- هزینه نیروی کار دستمزد می باشد.

د- هر سه مورد

141) هزینه سرمایه گذاری ... هزینه زمین هزینه نیروی کار می باشد.

الف- استهلاک، اجاره، دستمزد ب- استهلاک، دستمزد، اجاره

ج- دستمزد، اجاره، استهلاک د- دستمزد، استهلاک، اجاره

142) کدام یک از موارد زیر از ارزیابی سرمایه گذاری محسوب نمی شود؟

الف- ارزش خالص حال ب- نرخ بازده داخلی

ج- نرخ برگشت سرمایه **د- ریسک سرمایه گذاری**

143) کدام یک از موارد زیر از مهم ترین شاخص های ارزیابی سرمایه گذاری محسوب می شوند؟

الف- ارزش خالص حال ب- نرخ بازده داخلی

ج- الف وب د- عمر اقتصادی پروژه

144) اگر ما می خواهیم سرمایه گذاری یابد باید نرخ تنزیل بیابد.

الف- افزایش، کاهش ب- افزایش، افزایش ج- کاهش، کاهش د- کاهش، افزایش

145) رعایت کدام مورد در تمام ارزیابی ها لازم نیست؟

الف- درآمدها ب- هزینه ها ج- نرخ تنزیل **د- سودها**

146) در تمام ارزیابی های مربوط به سرمایه گذاری باید و... و.... بررسی شود.

الف- درآمد، هزینه، نرخ تنزیل ب- درآمد، سود، نرخ تنزیل

ج- سود، هزینه، نرخ تنزیل د- درآمد، هزینه، سود

147) ارزش پولدر کدام مورد آشکار می گردد؟

الف- تولید ب- سود ج- الف و ب **د- نرخ تنزیل**

148) نرخ تنزیل در ارزیابی های یک سرمایه گذاری و می باشد.

الف- عینی، ذهنی ب- پنهان، آشکار ج- عینی، آشکار د- ذهنی، پنهان

149) هرچه قدر نرخ تنزیل هزینه سرمایه گذاری می یابد.

الف- افزایش، افزایش ب- کاهش، کاهش **ج- الف و ب** د- افزایش، کاهش

150) ارزش خالص حال-نرخ بازده داخلی-نسبت منفعت به هزینه از مهم ترین محسوب می شوند.

الف- ارزیابی های سرمایه گذاری ب- بهره وری های سرمایه گذاری

ج- نرخ های برگشت سرمایه د- شاخص های سود

151) کدام مورد در دریافت و پرداخت <<هزینه ها و درآمدها>> از اهمیت بالایی برخوردار است؟

الف- سرمایه **ب- زمان** ج- مکان د- هیچکدام

152) تورم باعث..... سرمایه گذاری می شود چون نرخ تنزیل را..... می دهد.

الف- کاهش، افزایش ب- کاهش، کاهش

ج- افزایش، افزایش د- افزایش، کاهش

153) کدام مورد در ارزیابی سرمایه گذاری صحیح نمی باشد؟

الف- طول اجرای پروژه های سرمایه گذاری باید یکسان باشد.

ب- خود سرمایه نیز باید یکسان در نظر گرفته شود.

ج- الف و ب

د- طول اجرا و سرمایه پروژه یکسان در نظر گرفته نمی شود.

154) کدام یک مربوط به ارزش خالص حال می باشد؟

$$\text{NPV} = \sum_{t=1}^{t=T} \frac{(\text{هزینه-منافع})_t}{(1+r)_t} = 0 \text{ ب-}$$

$$\text{NPV} = \sum_{t=1}^{t=T} \frac{(\text{هزینه-منافع})_t}{(1+r)_t} = 0 \text{ الف- } \checkmark$$

$$\text{NPV} = \sum_{t=1}^{t=T} \frac{(\text{هزینه-سود})_t}{(1+r)_t} = 0 \text{ د-}$$

$$\text{NPV} = \sum_{t=1}^{t=T} \frac{(\text{هزینه-سود})_t}{(1+r)_t} = 0 \text{ ج-}$$

155) در تصمیم گیری برای سرمایه گذاری NPV باید.....باشد.

الف- مثبت ب- منفی ج- صفر د- هیچکدام

156) وقتی ارزش خالص حال سرمایه گذاری مثبت می باشد یعنی.....

الف- ارزش خالص حال منافع بیشتر از ارزش خالص حال هزینه می باشد.

ب- ارزش خالص حال منافع کمتر از ارزش خالص حال هزینه می باشد.

ج- ارزش خالص حال هزینه بیشتر از ارزش خالص حال منافع می باشد.

د- ارزش خالص حال منافع برابر با ارزش خالص حال هزینه می باشد.

157) کدام مورد صحیح می باشد؟

الف- نرخ بازده داخلی: در آن ارزش خالص حال سرمایه گذاری صفر است.

ب- نرخ بازده داخلی: در واقع آن نقطه سربه سر است.

ج- الف و ب

د- نرخ بازده داخلی: در آن ارزش خالص حال سرمایه گذاری مثبت است.

158) کدامیک مربوط به نرخ بازده داخلی می باشد؟

$$IRR = \sum_{t=1}^{t=T} \frac{(هزینه-منافع)_t}{1+R_t} = 0 \text{ -ب}$$

$$IRR = \sum_{t=1}^{t=T} \frac{(هزینه-منافع)_t}{(1+R)^t} = 0 \text{ الف- ✓}$$

$$IRR = \sum_{t=1}^{t=T} \frac{(هزینه-سود)_t}{1+R_t} = 0 \text{ -د}$$

$$IRR = \sum_{t=1}^{t=T} \frac{(هزینه-سود)_t}{(1+R)^t} = 0 \text{ -ج}$$

159) وقتی طرح های اقتصادی توجیه پذیری هستند که نسبت منفعت به هزینه باشد.

الف- کوچکتر از یک ب- بزرگتر از یک ج- مساوی صفر د- مساوی یک

160) کدامیک مربوط به نسبت منفعت به هزینه می باشد؟

$$BCR = \frac{B}{R} = \frac{\sum \frac{(منافع)_t}{(1+r)^t}}{\sum \frac{(هزینه)_t}{(1+r)^t}} \text{ -ب}$$

$$BCR = \frac{B}{R} = \frac{\sum \frac{(منافع)_t}{(1+r)^t}}{\sum \frac{(هزینه)_t}{(1+r)^t}} \text{ الف- ✓}$$

$$BCR = \frac{B}{R} = \frac{\sum \frac{(منافع)_t}{(1+r)^t}}{\sum \frac{(هزینه)_t}{(1+r)^t}} \text{ -د}$$

$$BCR = \frac{B}{R} = \frac{\sum \frac{(منافع)_t}{(1+r)^t}}{\sum \frac{(هزینه)_t}{(1+r)^t}} \text{ -ج}$$

161) کدام مورد درباره قانون گراشام درست نیست؟

الف- ارزش واقعی \neq ارزش بازار ب- ارزش واقعی، ارزش بازار را از بین می برد.

ج- الف و ب د- ارزش واقعی = ارزش افزوده

162) در قانون گراشام ارزش کالا ارزش کالا را از بین می برد.

الف- واقعی، بازاری ب- بازاری، واقعی ج- واقعی، افزوده د- افزوده، واقعی

163) یک مدیر موفق به کدام موضوعات توجه کامل دارد؟

الف- هزینه، درآمد، اندازه سود ب- روش تولید، هزینه، درآمد

ج- الف و ب د- سرمایه، بهره وری، کارایی

164) یک مدیر تولید کشاورزی برای کدام موارد بودجه بندی انجام می دهد؟

الف- هزینه، درآمد ب- سود، روش تولید ج- الف، ب د- مهارت، ارزش افزوده

165) هزینه های یک واحد کشاورزی از هزینه ... و هزینه ... تشکیل شده است؟

الف- متغیر، ثابت ب- مواد اولیه، ساختمان ج- متغیر، جاری د- جاری، سرمایه در گردش

166) هزینه هایی که تابع تولید می باشند هزینه و هزینه هایی که تابع تولید نمی شوند هزینه می گویند.

الف- متغیر، ثابت ب- ثابت، متغیر ج- متغیر، جاری د- هیچکدام

167) کدام مورد درباره هزینه های متغیر یک واحد کشاورزی صحیح می باشد؟

الف- مواد اولیه ب- بیمه واحد تولید ج- زمین د- مدیریت

168) کدام مورد صحیح نمی باشد؟

الف- تمام هزینه های متغیر آشکار می باشد.

ب- تمام هزینه های ثابت مانند هزینه متغیر آشکار است.

ج- سیاست هایی که توسط نهاد های مسئول پیگیری می شود کاهش قیمت تمام شده است.

د- هزینه های ثابت تابع تولید نمی باشند.

169) کدام مورد مربوط به هزینه های ثابت یک واحد کشاورزی است؟

الف- استهلاك ب- نرخ بهره ج- مدیریت د- همه موارد

170) برای محاسبه هزینه های مخفی یک واحد تولید از محاسبه استفاده می شود.

الف- هزینه ثابت ب- هزینه متغیر ج- هزینه فرصت د- هزینه جاری

171) کدام مورد مربوط به هزینه های مخفی یک واحد تولید نمی باشد؟

الف- استهلاك ب- نرخ بهره ج- مدیریت د- مواد اولیه

172) به بالاترین ارزش محصولی که می توانست با سطح مشخص از نهاده ها تولید شود اما تولید نشده است...می گویند.

الف- هزینه فرصت ب- هزینه ثابت ج- هزینه متغیر د- هزینه جاری

173) کدام مورد صحیح نمی باشد؟

الف- هزینه های متغیر با تولید تغییر می کند.

ب- هزینه متغیر از سه قسمت (کل، متوسط، نهایی) تشکیل شده است.

ج- هزینه نهایی یعنی آخرین واحدی که تولید می شود.

د- هزینه متغیر هزینه مخفی است.

174) هزینه های متغیر نهایی یعنی.....

الف- هزینه آخرین واحدی که تولید می شود ب- مجموع هزینه ها متغیر و ثابت است.

ج- هزینه متغیر کل تقسیم بر مقدار تولید د- هیچکدام

175) کدام مورد مربوط به هزینه متغیر متوسط می باشد؟

ب- $AVC = \frac{TVC}{MC}$

الف- $AVC = \frac{TVC}{Q}$ ✓

د- $AVC = (TVC_i - TVC_{i-1})$

ج- $AVC = \frac{MC}{Q}$

176) کدام مورد صحیح می باشد؟

د- هیچکدام

ج- الف و ب

ب- $AVC = \frac{TVC}{Q}$

الف- $MC = TVC_i - TVC_{i-1}$

177) افزایش بیش از حد تولید بدون توجه به محدودیت و ثابت بودن نهاد ها باعث می شود.

د- افزایش هزینه متغیر

ج- افزایش هزینه ثابت

ب- بازده نزولی

الف- افزایش بازده

178) کدام مورد صحیح می باشد؟

الف- هزینه ثابت از دو قسمت هزینه ثابت کل و هزینه ثابت متوسط تشکیل شده است.

ب- هزینه ثابت متوسط $(AFC = \frac{TFC}{Q})$

ج- الف و ب

د- هزینه ثابت نهایی $(AVC = \frac{MC}{Q})$

179) کدام مورد صحیح نمی باشد؟

الف- هزینه کل = هزینه ثابت کل + هزینه متغیر کل
ب- هزینه متوسط کل = $\frac{\text{هزینه کل}}{\text{مقدار تولید (Q)}}$

ج- نقطه سربه سر (0 = هزینه کل - درآمد کل)
د- هزینه ثابت نهایی = $\frac{\text{هزینه کل}}{\text{مقدار تولید (Q)}}$

180) روش خطی محاسبه استهلاک.....

✓ الف- $\frac{\text{ارزش اسقاط - هزینه اولیه}}{\text{عمر مفید}}$
ب- $\frac{\text{ارزش اسقاط - هزینه ثابت}}{\text{عمر مفید}}$

ج- $\frac{\text{ارزش اسقاط - هزینه متغیر}}{\text{عمر مفید}}$
د- $\frac{\text{ارزش اسقاط - هزینه ثابت کل}}{\text{عمر مفید}}$

181) کدام مورد صحیح نمی باشد؟

الف- منابع ثابت << هزینه ثابت انجام شده >> در بخش صنعت مصارف متنوع و بیشتری نسبت به منابع ثابت بخش کشاورزی دارد.

ب- در نقطه سر به سر سود مساوی صفر است.

ج- نرخ بازده اقتصادی برای افراد متفاوت جامعه مختلف می باشد.

د- هزینه نهایی تولید یعنی مجموع هزینه های متغیر و ثابت.

182) کدام مورد صحیح می باشد؟

الف- استهلاک = $\frac{\text{ارزش اسقاط - هزینه اولیه}}{\text{عمر مفید}}$
ب- نرخ بهره $\times \frac{\text{هزینه اولیه} + \text{ارزش اسقاط}}{2} = \text{هزینه نرخ بهره}$

ج- هزینه کل = هزینه ثابت کل + هزینه متغیر کل
د- همه موارد

183) کدام مورد صحیح نمی باشد؟

- الف- ارزش اسقاط برابر آن ارزش دارایی در پایان عمر مفید می باشد.
- ب- استهلاك برابر کاهش ارزش دارایی ثابت به علت استفاده از دارایی و گذشت زمان می باشد.
- ج- رانت اقتصادی از هزینه های ثابت بوجود می آید.
- د- نرخ بازده اقتصادی برای افراد متفاوت یکسان می باشد.

184) در قوانین تصمیم گیری برای تولید کدام مطلوب می باشد؟

- الف- $P > ATC$
- ب- $ATC > P > AVC$
- ج- $AVC > P$
- د- $AVC > P > ATC$

185) اگر $P > ATC$ باشد:

- الف- تولید با سودآوری همراه می باشد، ادامه تولید توصیه می شود.
- ب- تولید در کوتاه مدت ادامه می یابد، در بلند مدت واحد تولیدی متضرر می شود.
- ج- نباید تولید کرد از این طریق می توان میزان ضرر را به هزینه های ثابت محدود نمود.
- د- هیچکدام

186) منبع درآمد در یک واحد تولید کشاورزی عبارت است از:

- الف- قیمت، مقدار
- ب- قیمت، هزینه
- ج- هزینه، مقدار
- د- سرمایه، مقدار

187) در قوانین تصمیم گیری برای تولید کدام نا مطلوب ترین می باشد؟

- الف- $ATC > P > AVC$
- ب- $AVC > P$
- ج- $P > ATC$
- د- $AVC > P > ATC$

188) وقتی $AVC > P$ در یک واحد تولیدی حاکم باشد نباید تولید کرد و از این طریق می توان میزان ضرر را به..... محدود نمود.

- الف- هزینه های ثابت
- ب- هزینه های متغیر
- ج- هزینه کل
- د- هزینه نهایی

189) کدام مورد درباره مهارت های یادگیری در مدیریت صحیح می باشد؟

190) کدام مورد از سطوح فن آوری یادگیری محسوب نمی شود؟

الف- شناخت، فهمیدن، کاربردی ب- تجزیه و تحلیل، ترکیب، ارزیابی و اقدام

ج- شناخت، فهمیدن، تصمیم گیری د- ج و ب

191) کدام ترتیب در فن آوری یادگیری درست می باشد؟

الف- شناخت، فهمیدن، کاربردی، تجزیه و تحلیل، ترکیب، قضاوت

ب- شناخت، فهمیدن، تجزیه و تحلیل، کاربردی، ترکیب، قضاوت

ج- شناخت، فهمیدن، کاربردی، ترکیب، تجزیه و تحلیل، قضاوت

د- شناخت، فهمیدن، ترکیب، کاربردی، تجزیه و تحلیل، قضاوت

192) کدام مورد صحیح نمی باشد؟

الف- مدیریت شامل مجموعه ای از مهارت ها می باشد.

ب- بیشترین یارانه را به بخش کشاورزی مدیریت می پردازد.

ج- مدیریت جنبه کاربردی اقتصاد می باشد.

د- هر چیزی که هزینه و درآمدش هم زمان نباشد سرمایه گذاری محسوب نمی شود.

193) بیشترین یارانه را به بخش کشاورزی..... می پردازد.

الف- مدیریت ب- وزارت کشاورزی ج- انرژی د- سیستم بانکی

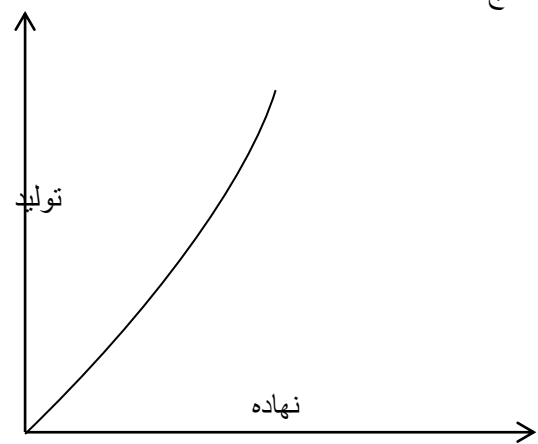
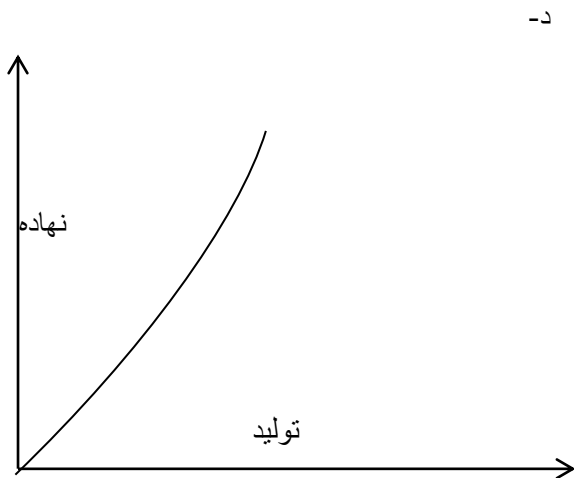
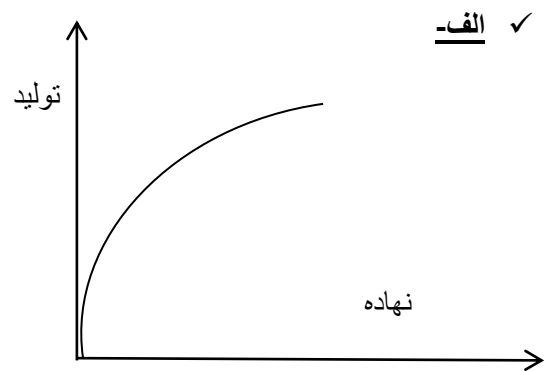
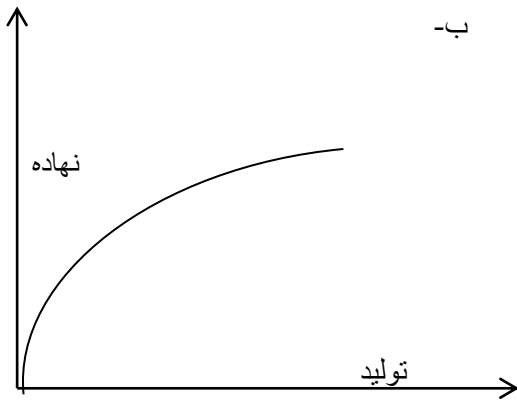
194) مدیریت جنبه..... اقتصادی می باشد.

الف- بهره وری ب- سرمایه ای ج- کاربردی د- هیچکدام

195) هر چیزی که هزینه و درآمدش هم زمان نباشد..... است.

الف- بهره وری ب- سرمایه گذاری ج- ریسک د- مهارت

196) نمودار تابع تولید کدام است؟



197) کدام مورد صحیح می باشد؟

ب- درآمد سربه سر $TR=TC$

الف- قیمت سربه سر $P = \frac{TC \leftarrow \text{هزینه کل}}{Q \leftarrow \text{تولید}}$ ← قیمت

د- همه موارد

ج- تولید سربه سر $Q = \frac{TC \rightarrow \text{هزینه کل}}{P \rightarrow \text{قیمت}}$

198) این فرمول مربوط به کدام مورد می باشد؟

$$P = \frac{TC}{Q}$$

د- هیچکدام

ج- تولید سربه سر

ب- درآمد سربه سر

الف) قیمت سربه سر

199) نسبت منفعت به هزینه، قیمت تمام شده کلی، مربوط به بودجه بندی می شود.

د- هیچکدام

ج- کلی

ب- جزئی

الف- محصولی

200) کدام مورد مربوط به بودجه بندی است؟

الف- بودجه بندی محصولی ب- بودجه بندی جزئی ج- بودجه بندی کلی د- همه موارد

201) کدام مورد صحیح نمی باشد؟

الف- $\frac{\text{هزینه های ثابت}}{\text{هزینه متغیر هر واحد}} = \frac{\text{درآمد سر به سر}}{1 - \frac{\text{قیمت فروش هر واحد}}{\text{قیمت فروش هر واحد}}}$

ب- $\frac{\text{هزینه ثابت کل}}{\text{مقدار فروش پیش بینی شده}} + \text{هزینه متغیر هر واحد} = \text{قیمت سر به سر}$

ج- $\text{تولید سر به سر} = \frac{\text{هزینه ثابت}}{\frac{\text{قیمت متغیر}}{\text{قیمت فروش}} + \frac{\text{تعداد واحد فروش}}{\text{تعداد واحد فروش}}}$

د- هیچکدام

202) کدام صحیح می باشد؟

- الف- ارزش افزوده نهاده زمان از طریق مهارت ها افزایش می یابد
ب- ارزش افزوده نهاده آمار و ارقام اطلاعات و تجزیه و حلایا می باشد
ج- یک نهاده می تواند اقتصادی یا غیر اقتصادی باشد

د- همه موارد

203) ارزش افزوده آمار و ارقام یک سازمان..... می باشد.

الف- اطلاعات ب- تجزیه و تحلیل ج- الف و ب د- مدیریت

204) کدام صحیح نمی باشد؟

- الف- (ساعت کار) $px = \text{درآمد}$
ب- درآمد سر به سر $TR = TC$
ج- مدیریت (مجموعه ای از مهارت های ذاتی و اکتسابی)
د- ارزش افزوده زمان، مدیریت است

205) یک نهاده می تواند یا باشد؟

- الف- اقتصادی - غیر اقتصادی
ب- اقتصادی - سرمایه ای
ج- غیر اقتصادی - سرمایه ای
د- هیچکدام

206) یک تولید می تواند یا باشد؟

- الف- اقتصادی - غیر اقتصادی**
ب- سود آور - اقتصادی
ج- غیر اقتصادی - سرمایه ای
د- سرمایه ای - غیر اقتصادی

207) کدام مورد صحیح می باشد؟

- الف- یک نهاده می تواند اقتصادی یا غیر اقتصادی باشد
ب- یک تولید می تواند اقتصادی یا غیر اقتصادی باشد

ج- الف و ب

د- ارزش افزوده آمار و ارقام، مدیریت می باشد

208) کالا، خدمات، اطلاعات، ایده ها از انواع محسوب می شوند؟

- الف- سرمایه **ب- تولیدات** ج- بهره وری د- کارائی

209) کدامیک از موارد زیر از انواع تولیدات محسوب می شود؟

- الف- کالا، خدمات ب- اطلاعات، ایده ها **ج- الف و ب** د- بهره وری

210) کالا یکی از انواع تولید محسوب می شود؟

- الف- راحتترین** ب- مرغوب ترین ج- مشکلترین د- با ارزش ترین

211) ایده یکی از انواع تولید محسوب می شود؟

- الف- مشکلترین ب- با ارزش ترین **ج- الف و ب** د- راحتترین

212) کدام مورد از انواع کاربرد اقتصاد محسوب می شود؟

- الف- تدریس ب- بورس ج- سرمایه گذاری **د- همه موارد**

213) ارزش افزوده معادل می باشد؟

- الف- بازده ناخالص** ب- بازده خالص ج- بازده سرمایه د- هیچکدام

214) ارزش افزوده یک تولید برابر است با؟ (-) منها است)

الف- هزینه ثابت-درآمد
ب- هزینه متغیر- درآمد
ج- هزینه کل – درآمد
د- هزینه نهایی- درآمد

215) کالائی ممکن است.....داشته باشد ولی.....نداشته باشد.

الف- سود - ارزش افزوده
ب- ارزش افزوده – سود
ج- سود – بازده خالص
د- بازده خالص – سود

216) قیمت تمام شده یک تولید با بهره وری رابطه.....دارد
الف- مستقیم
ب- معکوس
ج- تصاعدی
د- حسابی

217) تفاوت بین سود و ارزش افزوده را کدام نهاد پرداخت می نماید؟

الف- سرمایه
ب- دولت
ج- زمان
د- مدیریت

218) افزایش قیمت تمام شده یک تولید باعث کاهش.....می شود.

الف- بهره وری
ب- تولید
ج- سرمایه گذاری
د- هیچکدام

219) کدام مورد صحیح می باشد؟

الف- هزینه هائی که برای بخش های مختلف یک تولید مشترک باشد هزینه های سر بار گفته می شود
ب- اگر قسمتهائی نیز بر تولید افزوده شود هزینه های سر بار کاهش می یابد

ج- الف و ب

د- افزایش قیمت تمام شده یک تولید باعث افزایش بهره وری می شود

220) تولید پایدار : تولیدی که در طول زمان.....داشته باشد

الف- سود آوری
ب- ارزش افزوده
ج- بازده ناخالصی
د- بازده سرمایه

221) کدام مورد از عوامل مدیریت قیمت تمام شده محسوب می شود؟

الف- هدف
ب- محدودیت بازار
ج- هماهنگی سیاست های مختلف
د- همه موارد

222) قیمت تمام شده علاوه بر نیز تاثیر دارد؟

- الف- تولید کننده - مصرف کننده**
ب- تولید کننده - سرمایه گذاری
ج- مصرف کننده - سرمایه گذاری
د- بهره وری - سرمایه گذاری

223) از عوامل مدیریت قیمت تمام شده، محدودیت بازار می باشد که شامل است.

- الف- عرضه و تقاضا
ب- قیمت و حجم بازار
ج- **الف و ب**
د- سرمایه و بهره وری

224) کدام مورد صحیح است؟

- الف- چنانکه تغییرات حاصل تاثیر مثبت بر سودآوری داشته باشد آن تغییر را انجام می دهیم.
ب- در بودجه بندی جزئی به دنبال بررسی تاثیر تغییرات حاصل در اهداف بنگاه می باشد.
ج- ارزش افزوده ممکن است کالائی داشته باشد ولی سود نداشته باشد.
د- **همه موارد**

225) در بودجه بندی جزئی مدیریت به دنبال بررسی تاثیر بنگاه می باشد؟

- الف- تغییرات حاصل در اهداف**
ب- تغییرات حاصل در بودجه بندی کل
ج- تغییرات حاصل در سرمایه گردش
د- تغییرات حاصل در بودجه بندی محصولی

226) تغییرات حاصل در اهداف بنگاه ممکن است منجر به افزایش یا کاهش و یا شود؟

- الف- هزینه ها- درآمدها**
ب- ریسک - عدم حتمیت
ج- سرمایه ثابت- سرمایه متغیر
د- سود- منفعت

227) هزینه های اضافه شده حاصل از تغییرات در اهداف بنگاه یعنی؟

الف- هزینه های که اکنون وجود ندارد اما در صورت تغییر به وجود می آیند.

ب- هزینه های که اکنون وجود دارند اما در صورت تغییر به وجود نمی آیند.

ج- هزینه های که برای بخش های مختلف یک تولید مشترک می باشد.

د- هیچکدام

228) هزینه های که اکنون وجود ندارد اما در صورت وجود تغییر به وجود می آیند می نامند.

ب- هزینه های اضافه شده

الف- هزینه های کاهش یافته

د- هزینه های متغیر شده

ج- هزینه های نهائی شده

229) درآمد کاهش یافته یعنی.....؟

الف- درآمدی است که در صورت انجام تغییر قابل وصول است.

ب- درآمدی است که اکنون دریافت می شود اما در صورت ایجاد تغییر از بین می رود

ج- درآمدی است که با کاهش سود کاهش می یابد.

د- درآمدی است که با کاهش ارزش افزوده کاهش می یابد

230) درآمدی که در صورت انجام تغییرات قابل وصول می باشد درآمد.....گویند؟

ب- درآمد کاهش یافته

الف- درآمد اضافه شده

د- درآمد کامل شده

ج- درآمد نهائی شده

231) هزینه ای که اکنون وجود دارد در صورت تحقق تغییر از بین می رود هزینه.....گویند؟

ب- هزینه کاهش یافته

الف- هزینه اضافه شده

د- هزینه کامل شده

ج- هزینه نهائی شده

232) بودجه بندی جزئی از کدام موارد تشکیل شده است؟

الف- هزینه های اضافه شده و هزینه های کاهش یافته

ب- درآمد های کاهش یافته و درآمدهای اضافه شده

ج- الف و ب

د- هیچکدام

233) برای اینکه یک تغییر در بنگاه قابل قبول باشد باید.....

د- $Tr < Tvc$

ج- $TR > Tvc$

ب- $dTR < dTvc$

الف- $dTR > dTvc$

234) کدام مورد صحیح می باشد؟

ب- $TR_1 - TR_0 = dTR$ تغییرات درآمد

الف- $GM = TR - Tvc$ بازده برنامه ای
کل

ج- $Tvc_1 - Tvc_0 = dTvc$ تغییرات هزینه متغیر کل

د- همه موارد

235) اگر مجموع درآمد های اضافه شده + هزینه های کاهش یافته بیشتر از درآمدهای کاهش + هزینه های اضافه شده باشد.

الف- این تغییر دارای توجیح اقتصادی می باشد.

ب- این تغییر دارای توجیح اقتصادی نمی باشد.

ج- این تغییر دارای بهره وری می باشد.

د- این تغییر دارای بهره وری نمی باشد.

236).....تولید به مشتری و خود تولید کننده و کسانی که با او کار می کنند بر می گردد؟

الف- سود

ب- منافع

ج- درآمد

د- هزینه

237).....تولید به خود تولید کننده بر می گردد.

الف- سود

ب- درآمد

ج- هزینه

د- همه موارد

238) در منافع تولید کدام مدیریت نقش دارد؟

الف- مدیریت زنجیره عرضه

ب- مدیریت زنجیره تقاضا

ج- مدیریت زنجیره ارزش

د- مدیریت زنجیره سرمایه

239) در سود تولید کدام مدیریت نقش دارد؟

الف- مدیریت زنجیره عرضه

ب- مدیریت زنجیره تقاضا

ج- مدیریت زنجیره ارزش

د- مدیریت زنجیره سرمایه

240) کدام مدیریت برای تولید پایدار با ارزش می باشد؟

الف- مدیریتی که برای سود باشد.

ب- مدیریتی که برای ارزش افزوده باشد.

ج- مدیریتی که برای منافع باشد.

د- مدیریتی که برای بحران باشد.

((موفق و پیروز باشید))